

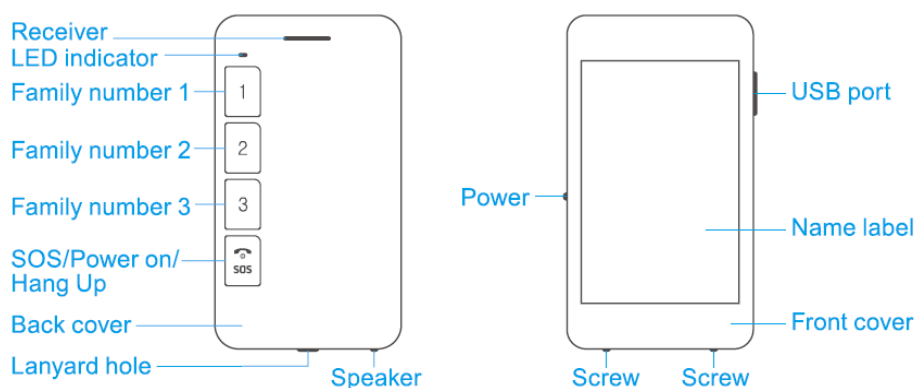
**Трекер - телефон – ID карта  
Руководство пользователя  
(Версия 1.0)**



а как  
жизни

# 1. Внешний вид и аксессуары

## 1.1 Внешний вид

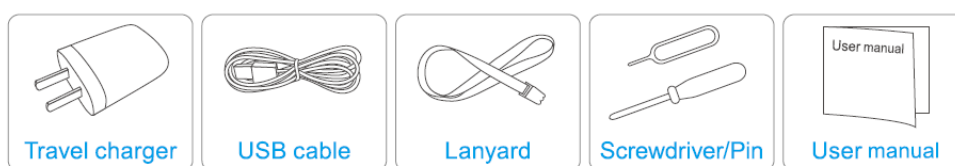


Receiver - Динамик, LED indicator - светодиодный индикатор, Family number – номера опекунов, SOS/Power on/Hang Up - кнопка SOS/Включение /Сброс вызова, Back cover - задняя крышка, Lanyard hole - отверстие для шнура, Speaker - микрофон, Power - питание, порт USB, Name label - фото ребенка, Front cover - передняя панель, Screw - винт

## 1.2 Аксессуары

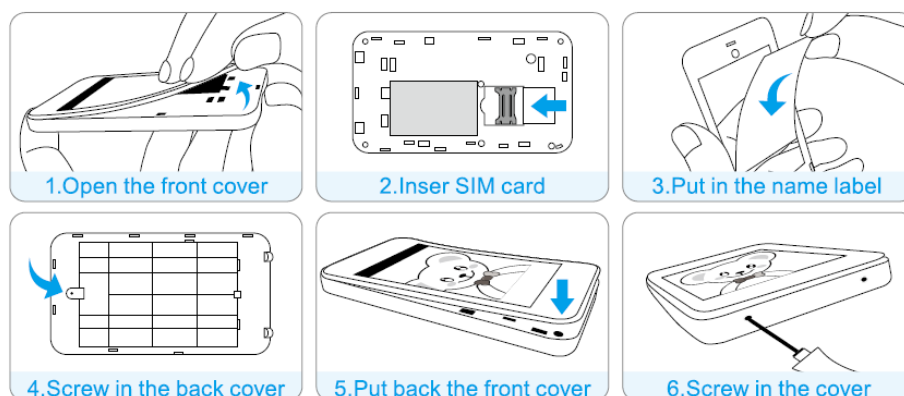


### 1.2 Accessories



Зарядное устройство, USB-кабель, шнур, отвертка, руководство пользователя,

## 1.3 Начало



1. Открыть переднюю панель 2. Установить сим-карту 3. Вставить фото ребенка 4. Закрутить рамку 5. Установить обратно панель 6. Закрепить винтами

## 1.4 Светодиодный индикатор

Статус	Зеленый – GSM	Синий – GPS	Красный – питание	Фиолетовый – пропущенные СМС/звонки
Не горит	Нет Интернета / нет SIM-карты			
Мигает (каждую секунду)	Поиск GSM	Поиск сигнала GPS	Низкий заряд батареи	Пропущенные СМС/звонки
Горит	GPRS подключен	GPS пойман	Зарядка	

## 2. Функции кнопок

Кнопка	Функция
Набор номера опекуна 1	Длительно нажмите для вызова номер опекуна 1.
	Когда приходит вызов, кратковременно нажмите, чтобы ответить.
Набор номера опекуна 2	Длительно нажмите для вызова номер опекуна 2.
	Когда приходит вызов, кратковременно нажмите, чтобы ответить.
Набор номера опекуна 3	Длительно нажмите для вызова номера опекуна 3.
	Когда приходит вызов, кратковременно нажмите, чтобы ответить.
Кнопка SOS	Когда устройство выключено, длительно нажмите чтобы включить его.
	В режиме ожидания долгое нажатие на кнопку будет вызывать предустановленные SOS номера поочередно три раза, пока не установится соединение.
	Короткое нажатие во время разговора - повесить трубку.
	Короткое нажатие при установке мелодии – для выбора мелодии.
Отключение питания	Устройство может быть отключено.

## Спецификация аппаратного обеспечения

### Спецификация GSM

Система связи	GSM
Спектр GSM	900/1800 МГц и 850/1900 МГц
GPRS	Класс 12, TCP/IP
Память	128 МБ
Фаза ошибка	RMSPE < 5, СИЗ < 20
Выход макс.	GSM850 / GSM900:33±3db GSM1800 / GSM1900:30±3db
Ошибка частоты Макс	± 0,1 ppm
Чувствительность	Класс II RBER2%(-10dBm)

### 2.4 G RFID спецификация

### RFID 13.56M (Опция)

2.4 G RFID чип: NRF24L01	Чип RFID 13.56M: FuDan F50
Частота: 2.4G-2,5 ГГц	Частота: 13,56 М
Режим модуляции: GFSK	Стандарт протокола: ISO15693, ISO14443A/B
Мощность передачи: 0dB	Режим работы: Пассивный режим
Скорость передачи: 1 Мбит / с	Расстояние определения: 0-5 см
Ток: 8mA, 3V	Емкость: 256 байт
ID отправка интервал: 1 сек	Время хранения данных: 10 лет
Режим работы: Активный режим	Перезапись информации: 100000 раз
Определение расстояния: 0-80 М	
Время обслуживания RFID	
После выключения: 192 часов	

### Спецификация GPS

Чип GPS	чип MTK
Частота	L1, 1575.42 МГц
Каналы	66
Точность местоположения	< 10 метров
Чувствительность	- 165dBm
Приобретение чувствительность	- 148dBm
Время позиционирования	Горчий старт: ≤2 сек (открытое небо) Холодный старт: ≤35 сек (открытое небо)

### Основные спецификации

Мониторинг	≤5 М
Кнопки	3 номера опекунов, кнопка SOS, кнопка питания
Антенна GSM/GPS	Встроенная
Батарея	600mAh / 3.7V литий полимерная батарея
Напряжение/ток	3.7VDC / 75mA
Время ожидания	120 часов (определение по LBS каждые 10 минут) 8 часов (GPS обновление каждые 30 секунд) 96 часов (GPS обновление каждые 30 минут)

Светодиодный индикатор	3 цвета (красный-питание, синий-GPS, зеленый-GSM)
Время разговора	4 часа
Зарядное напряжение	5V DC
Цвет	Розовый, синий, белый
Габаритные размеры	98.0 (L) * 55.0 (W) * 7,8 (H) мм
Вес	49г.
Рабочая температура	-20°C — + 60°C

## 3. Перед использованием

### 3.1 Проверьте аксессуары

После вскрытия коробки, пожалуйста, проверьте, комплектность. Если есть что-то отсутствует, пожалуйста, свяжитесь с вашим поставщиком.

### 3.2 Операционная среда

Устройство должно эксплуатироваться при температуре от 0°C до 40 °C. Устройство должно использоваться на расстоянии от ТВ, компьютера, телефона и другого оборудование, излучающего помехи; в противном случае, возможны сбои в работе.

### 3.3 Батарея

Когда красный индикатор мигает, это означает, что батарея разряжена и необходимо ее зарядить. Время ожидания и работы батареи основано на идеальных условиях и приведено только для справки. Реальное время ожидания или время работы варьируется в зависимости от режима работы.

### 3.4 Зарядка

- (1) Подключите зарядное устройство (ЗУ) к кабелю;
- (2) откройте резиновую заглушку разъема и подключите ЗУ с помощью зарядного кабеля;
- (3) процесс зарядки займет 3-5 часов. В процессе зарядки аккумулятор и устройство нагревается;
- (4) во время зарядки устройство можно эксплуатировать;

Примечание: Это нормально, что индикатор будет загораться после нескольких секунд, если устройство отключается, поскольку идет разрядка батареи.

**Предупреждение:** пожалуйста, заряжайте в проветриваемом месте с температурой 0°C-40 °C и использовать стандартное зарядное устройство, предоставляемой вашим поставщиком. Ущерб, причиненный сторонним ЗУ влечет к потере гарантии.

### 3.5 СИМ-карта

- (1) Выключите устройство, прежде чем вставлять или извлекать сим-карту;
- (2) откройте переднюю панель устройства;
- (3) Вставьте сим-карту в гнездо металлической частью вниз.

Примечание: Пожалуйста, используйте сим-карту с функцией GSM сети, GPRS и идентификацией.

**Предупреждение:** Пожалуйста выключите устройство, прежде чем вы устанавливаете или извлекаете сим-карту. Это запрещено делать с внешним источником питания; в противном случае ваша сим-карта может быть повреждена.

## 4. Настройка параметров

### 4.1 Установка APN

Отправьте SMS-команду на номер сим-карты в устройстве, с тем, чтобы настроить параметр APN. Устройство автоматически ответит «ОК» после успешной установки. SMS-команда выглядит следующим образом:

**APN, APN имя #**

Например, **APN,internet.mts#** (без пробелов)

Примечание: если для интернет доступа необходимо указать имя пользователя и пароль, то необходимо отправить эту SMS-команду в таком виде:

**APN, APN имя, имя пользователя, пароль #**

Например **APN,internet.mts,mts,mts#**

### 4.2 Добавление номеров SOS и опекунов

#### 4.2.1 Добавление номеров SOS через SMS команды

Отправить SMS-команду: **SOS, A, Номер 1, Номер 2, Номер 3 #** (A - означает добавить номер). Можно установить 3 SOS номера. Если SOS номер установлен успешно, терминал ответит «ОК». Например: **SOS,A,89101234567,89104567890,89209991111#** (установка сразу 3 номеров SOS)  
**SOS,A,89101234567#** (установить первый номер SOS)  
**SOS,A,,89104567890#** (установить второй номер SOS)  
**SOS,A,,,89209991111#** (установить третий номер SOS)

#### 4.2.2 Удаление SOS номера через SMS

Отправить SMS-команду: **SOS, D, 1, 2, 3#** (D означает удалить номер SOS)

Например: **SOS,D,1#** (удалить первый номер)

**SOS,D,3#** (удалить третий номер)

Если вы не знаете порядковый номер, то можно также удалить номер следующей SMS командой:

**SOS, D, номер #**

Например: **SOS,D,89104567890#** напрямую удалить этот номер SOS.

Он ответит «ОК», если номер успешно удален.

#### 4.2.3 Добавление SOS номеров через платформу

Можно задать номер SOS через платформу мониторинга после активации трекера в системе.

### 4.3 Добавление номеров опекунов

#### 4.3.1 Добавление/удаление номеров SMS командой

(1) добавить три номера одновременно:

Отправьте SMS-команду: **FN, A, Имя1, Телефон 1, Имя2, Телефон 2, Имя3, Телефон 3 #**

Например: **FN,A,папа,89101234567,мама,89104567890,бабушка,89209991111#**

(2) добавить один номер:

Чтобы добавить первый номер, отправьте SMS-команду: **FN,A,Имя1,Телефон1#**

Например, **FN,A,папа,89101234567#**

Чтобы добавить второй номер, отправьте SMS-команду: **FN, A,,Имя2,Телефон2#**

Например, **FN,A,,мама,89104567890#**

Чтобы добавить третий номер, отправьте SMS-команду: **FN, A,,, Имя3, Телефон3 #**

Например, **FN,A,,,бабушка, 89209991111#**

(3) исключить номера через SMS

Отправьте SMS-команду: **FN, D, 1, 2, 3#** (D означает удалить номер)

1,2,3 означает последовательность номера  
ИЛИ

Отправьте SMS-команду: **FN, D, номер телефона #**

### 4.3.2 Добавление/удаление номеров семьи через платформу

Вы можете установить SOS номеров через платформу, когда терминал активирован в платформе.

### 4.4 Вызов номера опекуна

Долгое нажатие кнопки вызывает заданный на нее номер. Кратковременно нажмите кнопку SOS и вызов будет отменен.

Примечание: Когда вызываемый абонент ответит, терминал будет немного вибрировать.

### 4.5 Ответ на телефонные звонки

Когда приходят звонки, трекер будет звонить или вибрировать в соответствии с настройками.

Кнопка загорается, когда звонит соответствующий номер. Если звонки из «белого» списка, кнопки 1,2 и 3 будут загораться.

### 4.6 Белый список

Чтобы избежать ситуации, когда звонят посторонние номера, имеется возможность установить 15 разрешенных номеров (Белый список). Список номеров можно установить в платформе.

### 4.7 Тихий режим для классов (отключен по умолчанию)

В автоматическом режиме трекер не будет звонить. Периоды беззвучного режима устанавливаются в платформе.

### 4.8 Сигнал низкого заряда батареи

Номер SOS будет получать сигнал низкого заряда батареи, когда батарея разрядится.

### 4.9 Выбор режима вызова

Существует три режима вызова: мелодия / вибрация / мелодия и вибрации. Его можно установить, отправив СМС: **CALLMODE, 0/1/2 #** (0 означает мелодия; 1 означает вибрации; 2 означает мелодия и вибрация).

Например: **CALLMODE, 1 #** означает, что устройство будет вибрировать при входящем звонке.

Примечание: 10 мелодий можно установить на платформе.

### 4.10 Функция отключение питания

Отправить команду: **PWRLIMIT, ON #** включите функцию;

**PWRLIMIT, c #** чтобы выключить функцию.

Примечание: Только номер SOS может включить/выключить функцию. Можно также включить функцию вкл/выкл на платформе.

## 5. Набор номеров SOS

Длительно нажмите кнопку SOS на 3 секунды, активируется GPS. Устройство будет вибрировать дважды и начнет набирать предустановленные SOS номера по очереди три раза, до тех пор, пока один из них не ответит. В то же время, трекер будет посылать свое местонахождение на номера SOS.

Примечание: Должен быть установлен номер SOS.

## 6. Период работы GPS

Если рабочий период установлен, то GPS будет работать в течение этого установленного периода. Если рабочий период не установлен, трекер не будет загружать данные GPS. Рекомендуется установить рабочий период на время после занятий.

Примечание: Рабочий период следует установить на платформе.

## 7. Проверить местоположение

### 7.1 Проверить звонком

Позвонить с номера SOS на трекер и повесить трубку после 5 секунд вызова. Трекер активирует GPS и будет загружать данные GPS на платформу, а также отправлять информацию о местоположении на SOS номера. Время определения GPS составляет примерно 5 минут.

### 7.2 Проверить по SMS

С номера SOS отправьте команду **WHERE#** для проверки координат. Устройство в ответ пришлет информацию с координатами.

Например, Lat:N22.571285, Lon:E113.877115, курс: 42.20, скорость: 0.0740, DateTime:10-11-23 22:28:51  
Если трекер не сможет определить GPS, устройство будет после 5 мин. Пришлет ответ: «Нет данных»!

С номера SOS отправьте команду: **URL #**

Если трекер сможет определить GPS, он пришлет ссылку на карту Google .

Например: < DateTime:10-11-23 23:42:51 > <http://maps.oogle.com/maps?q=N22.571490,E113.877103>

Если трекер не сможет определить GPS, устройство будет после 5 мин. Пришлет ответ: «Нет данных»!

## 8. Прослушивание

С номера SOS отправьте команду: **MONITOR#**, трекер ответит «ОК» и позвонит на номер SOS. После подключения вызова, терминал войдет состояние прослушивания окружающей обстановки. С номера SOS можно услышать звук вокруг устройства.

## 9. Гео-зона (отключено по умолчанию)

Войдите в платформу для задания гео-зон. Когда устройство войдет или выйдет из заданной области, оно будет посылать сигнал на предварительно установленные номера опекунов.

## 10. RFID

RFID используется для записи посещаемости школьников, отправляя сообщения в системе учета Вход/Выход (Школьный журнал, Школьный дневник и т.д.). Устройство будет передать сообщения родителям о входе/выходе ребенка в школу через SMS.

## 11. Примечания

### 11.1 Безопасность батареи

- Пожалуйста, используйте оригинальный аккумулятор. Гарантия будет недействительна при использовании любого другого аккумулятора. Производитель не несет никакой ответственности за любой ущерб, причиненный использованием неоригинальной батареи.
- Новая батарея может реализовать оптимальную производительность после полной зарядки – разрядки в течение 2 или 3 раз.
- Аккумулятор может использоваться сотни раз, однако он будет изнашиваться со временем. Когда его емкость и время работы резко уменьшается, вам нужно приобрести новую батарею.
- Сократите энергопотребление устройства (откл. GPS) в период, когда оно не используется.
- Не допускайте короткого замыкания аккумулятора с металлическими вещами (например, ключ в кармане)



- Не гните и не вскрывайте аккумулятор.
- Не кидайте батарею в воду или огонь.
- Никогда эксплуатируйте аккумулятор при температуре выше 45 градусов Цельсия или ниже 0 градусов.

## 11.2 Устранение неисправностей

Общие проблемы	Причины	Решения
Плохой прием	Устройство находится в зоне слабого сигнала GSM (например: подвал или удаленность от вышки сотовой связи)	Переехать в место с хорошим сигналом.
	Невозможно говорить в интенсивный период	Избегайте вызова в интенсивный период
Устройство не включается	Нет питания	Проверьте зарядку аккумулятора
Звонки не удаётся получить	Не установлен номер опекуна для этой кнопки	Установите номера для каждой кнопки
Сбой при подключении к сети	СИМ-карта установлена неправильно	Проверьте СИМ-карту
	Окислены контакты сим-карты	Протрите контакты
	Недопустимый формат или тариф сим-карты	Обратитесь к поставщику услуг Интернета
	Вне зоны обслуживания GSM	Вернитесь в зону обслуживания
Устройство не заряжается	Слабый сигнал	Попробуйте еще раз, в районе сильного сигнала
	Напряжение выходит за допустимый диапазон зарядного устройства.	Изменить на правильное напряжение
	Использование нестандартных зарядное устройство	Используйте комплектное зарядное устройство
Не поступает информация о местоположении	Плохой контакт	Проверьте, если вилка в.
	СИМ-карта не поддерживает функции GPRS	Обратитесь к продавцу сим-карты для активации функции GPRS
	Ответ «не получает данные, пожалуйста, попробуйте снова» все время	Пожалуйста, свяжитесь с вашим представителем ИЦП «Маяк жизни»
	Не удаётся проверить с номера телефона	Пожалуйста, установите свой номер телефона как номер опекуна